

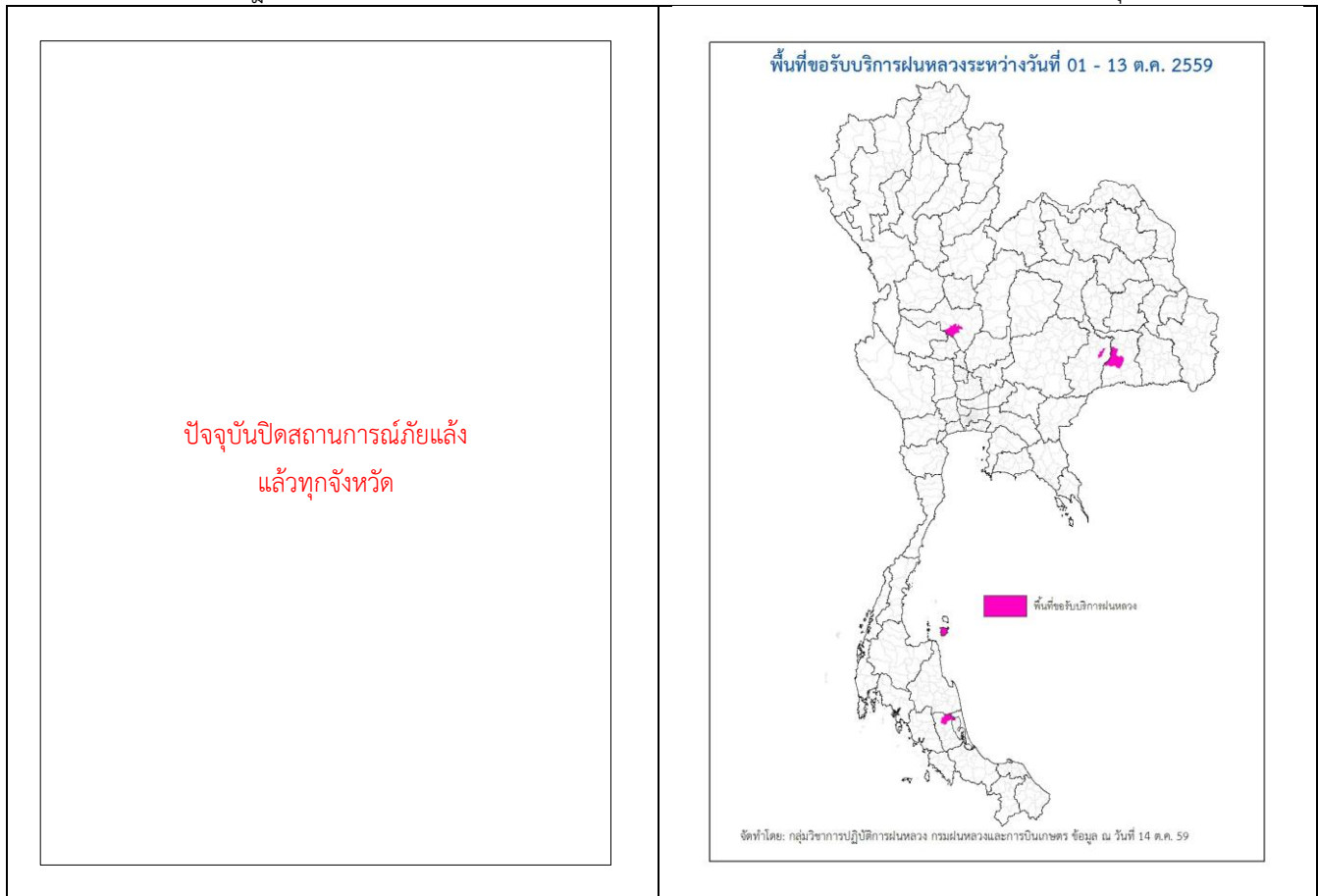


รายงานสถานการณ์ภัยแล้งและภัยพิบัติ ฉบับที่ 241
ประจำวันที่ 14 ตุลาคม 2559
และผลการปฏิบัติการฝนหลวงประจำวันที่ 13 ตุลาคม 2559
กลุ่มวิชาการปฏิบัติการฝนหลวง กองปฏิบัติการฝนหลวงกรมฝนหลวงและการบินเกษตร
royalrainmaking_academic@hotmail.com

สถานการณ์ภัยแล้งและภัยพิบัติ

๑ การคาดการณ์พื้นที่ประสบภัยแล้ง

ณ วันที่ 19 กรกฎาคม 2559 (เวลา 18.00 น.) กรมป้องกันและบรรเทาสาธารณภัย ปิดสถานการณ์ภัยแล้งแล้วทุกจังหวัด



๑ พื้นที่ขอรับบริการฝนหลวง (ระหว่างวันที่ 1 – 13 ตุลาคม 2559)

ภาค	รายชื่อจังหวัด (อำเภอ) ที่มีผู้ขอรับบริการ	จำนวนผู้ขอรับบริการ (ราย)
เหนือ	ไม่มีการขอรับบริการ	0
กลาง	นครสวรรค์ (พยุหะคีรี)	1
ตะวันออกเฉียงเหนือ	บุรีรัมย์ (ห้วยราช) สุรินทร์ (เมืองสุรินทร์)	2
ตะวันออก	ไม่มีการขอรับบริการ	0
ใต้	พัทลุง (ควนขนุน) สุราษฎร์ธานี (เกาะสมุย)	2
รวม	5 จังหวัด (5 อำเภอ)	5

๑ สถานการณ์ปริมาณน้ำเก็บกักในอ่างเก็บน้ำที่สำคัญ

	ความจุของ อ่างที่ รณก. ¹ (ล้าน ลบ.ม.)	ปริมาณน้ำในอ่างฯ (%)				ปริมาณน้ำ ไหลลงอ่างฯ (ล้าน m ³)	ปริมาณน้ำ ไหลลงอ่างฯ สะสม ² (ล้าน m ³)	ระดับน้ำ
		10 ต.ค.	11 ต.ค.	12 ต.ค.	13 ต.ค.	13 ต.ค.		
ภาคเหนือ						77.66	10144.77	
- ภูมิพล(ตาก)	13,462	47	48	48	48	21.07	2870.60	ต่ำกว่า 50%
- สิริกิติ์(อุตรดิตถ์)	9,510	78	78	78	78	26.99	5253.49	-
- แม่จัด(เชียงใหม่)	265	55	55	55	56	2.12	159.96	-
- แม่กวง(เชียงใหม่)	263	36	36	36	37	2.31	117.96	ต่ำกว่า 40%
- กิวลม(ลำปาง)	106	72	70	70	71	8.10	294.84	-
- กิวคองมา(ลำปาง)	170	98	98	98	100	5.47	217.19	-
- แควน้อย(พิษณุโลก)	939	88	89	89	90	11.60	1230.73	-
ภาคตะวันออกเฉียงเหนือ						47.86	3946.89	
- ห้วยหลวง(อุดรธานี)	135	68	68	68	68	0.37	103.60	-
- น้ำอูน(สกลนคร)	520	57	57	57	57	0.00	200.98	-
- น้ำพุง(สกลนคร)	166	39	34	34	39	0.18	65.40	ต่ำกว่า 40%
- จุฬารามย์(ชัยภูมิ)	164	86	86	86	86	1.02	135.79	-
- อุบลรัตน์(ขอนแก่น)	2,431	80	80	80	81	34.76	1836.41	-
- ลำปาว(กาฬสินธุ์)	1,980	58	59	59	59	8.02	1249.79	-
- ลำตะคอง(นครราชสีมา)	314	29	29	29	29	1.09	71.78	ต่ำกว่า 30%
- ลำพระเพลิง(นครราชสีมา)	110	36	36	36	36	0.27	65.49	ต่ำกว่า 40%
- มูลบย(นครราชสีมา)	141	50	50	50	50	0.60	70.96	-
- ลำแซะ(นครราชสีมา)	275	43	44	44	44	0.95	131.55	ต่ำกว่า 50%
- ลำน้ำรอง(บุรีรัมย์)	121	50	50	50	51	0.32	15.14	-
- ลำปลายมาศ(นครราชสีมา)	98	49	49	49	49	0.28	-	-
ภาคกลาง						120.23	8151.12	
- ป่าสักฯ(ลพบุรี)	960	94	94	94	93	54.00	2060.43	-
- ทับเสลา(อุทัยธานี)	160	92	95	95	99	5.86	119.83	-
- กระเสียว(สุพรรณบุรี)	240	70	71	71	73	3.60	182.85	-
- ศรีนครินทร์(กาญจนบุรี)	17,745	72	72	72	73	33.36	2659.27	-
- วชิราลงกรณ์(กาญจนบุรี)	8,860	61	61	61	62	23.41	3128.74	-
ภาคตะวันออก						6.96	680.68	
- ขุนด่านฯ(นครนายก)	224	88	88	88	88	0.83	218.41	-
- คลองสิียด(ฉะเชิงเทรา)	420	54	55	55	55	1.24	190.54	-
- บางพระ(ชลบุรี)	117	54	54	54	55	0.13	51.34	-
- หนองปลาไหล(ระยอง)	164	46	47	47	47	0.34	40.52	ต่ำกว่า 50%
- ประแสร์(ระยอง)	248	76	77	77	78	3.16	179.87	-
- พระประแสร์(ระยอง)	97	44	45	45	45	0.29	-	ต่ำกว่า 50%
- ดอกกราย(ระยอง)	71	50	51	51	51	0.33	-	-
- คลองพระพุทธ(จันทบุรี)	70	78	79	79	79	0.64	-	-
ภาคใต้						13.65	3598.52	
- แก่งกระเจา(เพชรบุรี)	710	32	32	32	32	1.44	316.25	ต่ำกว่า 40%
- ปราณบุรี(ประจวบคีรีขันธ์)	347	17	17	17	17	0.67	62.19	ต่ำกว่า 20%
- รัชชประภา(สุราษฎร์ธานี)	5,639	82	82	82	82	11.16	2772.97	-
- บางกลาง(ยะลา)	1,454	27	27	27	27	0.38	447.11	ต่ำกว่า 30%

³รณก. = ระดับน้ำเก็บกัก, ที่มา: กรมชลประทาน

⁴ปริมาณน้ำไหลลงอ่างสะสมตั้งแต่วันที่ 1 มกราคม 2559 ถึงปัจจุบัน

การพยากรณ์อากาศและสภาพอากาศประจำวัน

๑ ลักษณะอากาศทั่วไปและการพยากรณ์อากาศ ประจำวันที่ 14 ตุลาคม 2559 (เวลา 06.00 น.)

<p>พยากรณ์อากาศ 24 ชั่วโมงข้างหน้า ด้านตะวันออกของภาคเหนือและภาคตะวันออกเฉียงเหนือจะมีฝนตกเพิ่มขึ้น ส่วนบริเวณภาคกลาง ภาคตะวันออก และภาคตะวันออกเฉียงเหนือตอนล่างยังคงมีฝนตกต่อเนื่องและมีฝนตกหนักบางแห่ง ขอให้ประชาชนในบริเวณดังกล่าวระวังอันตรายจากฝนตกหนักและฝนที่ตกสะสมในระยะนี้ไว้ด้วย สำหรับกรุงเทพมหานครและปริมณฑลมีฝนตกหนักบางแห่ง</p> <p>อนึ่ง เมื่อเวลา 04.00 น. พายุดีเปรสชันบริเวณทะเลจีนใต้ตอนกลาง ได้เคลื่อนขึ้นฝั่งประเทศเวียดนามแล้ว ทางตอนบนของเมืองดานัง ประเทศเวียดนาม หรือที่ละติจูด 16.5 องศาเหนือ ลองจิจูด 108.0 องศาตะวันออก กำลังเคลื่อนตัวทางตะวันตกอย่างช้า ๆ คาดว่าจะอ่อนกำลังและสลายตัวในระยะต่อไป ลักษณะเช่นนี้ทำให้เริ่มมีฝนตกเป็นบริเวณกว้างด้านตะวันออกของภาคตะวันออกเฉียงเหนือในบริเวณจังหวัดนครพนม สกลนคร มุกดาหาร อำนาจเจริญ และอุบลราชธานี หลังจากนั้นจะมีฝนตกต่อไปในภาคตะวันออกเฉียงเหนือตอนกลาง ภาคตะวันออก และภาคกลาง ในช่วงวันที่ 14-15 ตุลาคมนี้ ร่องมรสุมพาดผ่านภาคกลาง ภาคตะวันออก และภาคตะวันออกเฉียงเหนือตอนล่าง เข้าสู่พายุดีเปรสชันบริเวณประเทศเวียดนาม ประกอบกับมรสุมตะวันตกเฉียงใต้ยังคงพัดปกคลุมทะเลอันดามัน ภาคใต้ และอ่าวไทย ลักษณะเช่นนี้ทำให้บริเวณดังกล่าวมีฝนตกหนักได้ในระยะนี้</p>	
การพยากรณ์อากาศรายภาค	
ภาคเหนือ	มีเมฆเป็นส่วนมาก กับมีฝนฟ้าคะนอง ร้อยละ 40 ของพื้นที่ ส่วนมากบริเวณจังหวัดแม่ฮ่องสอน เชียงใหม่ เชียงราย ลำพูน ลำปาง พะเยาแพร่ และน่าน อุณหภูมิต่ำสุด 22-25 องศาเซลเซียส อุณหภูมิสูงสุด 31-34 องศาเซลเซียส ลมแปรปรวน ความเร็ว 15-30 กม./ชม.
ภาคกลาง	มีเมฆเป็นส่วนมาก กับมีฝนฟ้าคะนอง ร้อยละ 60 ของพื้นที่ และมีฝนตกหนักบางแห่ง บริเวณจังหวัดกาญจนบุรี สุพรรณบุรี ราชบุรี นครปฐม สระบุรี และลพบุรี อุณหภูมิต่ำสุด 24-25 องศาเซลเซียส อุณหภูมิสูงสุด 33-34 องศาเซลเซียส ลมแปรปรวน ความเร็ว 15-30 กม./ชม.
ภาค ต.อ.เฉียงเหนือ	มีเมฆบางส่วน กับมีฝนฟ้าคะนอง ร้อยละ 40 ของพื้นที่ และมีฝนตกหนักบางแห่ง ส่วนมากบริเวณจังหวัดนครพนม สกลนคร มุกดาหาร อำนาจเจริญ ชัยภูมิ นครราชสีมา สุรินทร์ บุรีรัมย์ ศรีสะเกษ และอุบลราชธานี อุณหภูมิต่ำสุด 23-25 องศาเซลเซียส อุณหภูมิสูงสุด 31-33 องศาเซลเซียส ลมแปรปรวน ความเร็ว 15-30 กม./ชม.
ภาคตะวันออก	มีเมฆเป็นส่วนมาก กับมีฝนฟ้าคะนอง ร้อยละ 70 ของพื้นที่ และมีฝนตกหนักบางแห่ง บริเวณจังหวัดปราจีนบุรี ฉะเชิงเทรา ชลบุรี ระยอง จันทบุรี และตราด อุณหภูมิต่ำสุด 23-25 องศาเซลเซียส อุณหภูมิสูงสุด 31-34 องศาเซลเซียส ลมตะวันตกเฉียงใต้ ความเร็ว 15-30 กม./ชม. ทะเลมีคลื่นสูงประมาณ 1 เมตร บริเวณที่มีฝนฟ้าคะนองคลื่นสูง 1-2 เมตร
ภาคใต้ฝั่งตะวันออก	มีเมฆเป็นส่วนมาก กับมีฝนฟ้าคะนอง ร้อยละ 40 ของพื้นที่ ส่วนมากบริเวณจังหวัดเพชรบุรี ประจวบคีรีขันธ์ ชุมพร สุราษฎร์ธานี และนครศรีธรรมราช อุณหภูมิต่ำสุด 22-25 องศาเซลเซียส อุณหภูมิสูงสุด 33-35 องศาเซลเซียส ลมตะวันตกเฉียงใต้ ความเร็ว 15-30 กม/ชม. ทะเลมีคลื่นสูงประมาณ 1 เมตร บริเวณที่มีฝนฟ้าคะนองคลื่นสูง 1-2 เมตร
ภาคใต้ฝั่งตะวันตก	มีเมฆเป็นส่วนมาก กับมีฝนฟ้าคะนอง ร้อยละ 60 ของพื้นที่ กับมีฝนตกหนักบางแห่ง บริเวณจังหวัดระนอง พังงา ภูเก็ต และกระบี่ อุณหภูมิต่ำสุด 23-26 องศาเซลเซียส อุณหภูมิสูงสุด 31-33 องศาเซลเซียส ลมตะวันตกเฉียงใต้ ความเร็ว 15-35 กม/ชม. ทะเลมีคลื่นสูง 1-2 เมตร บริเวณที่มีฝนฟ้าคะนองคลื่นสูงประมาณ 2 เมตร

ที่มา: กรมอุตุนิยมวิทยา

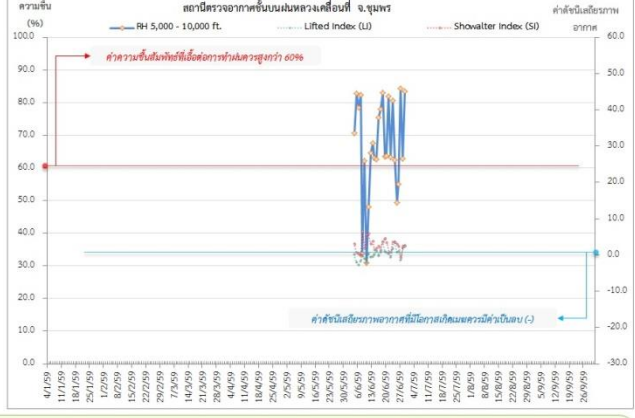
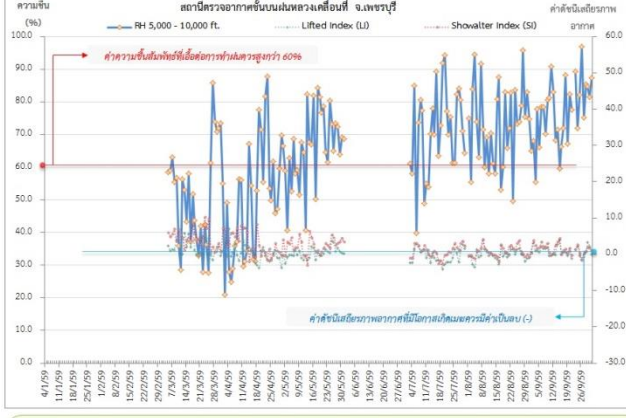
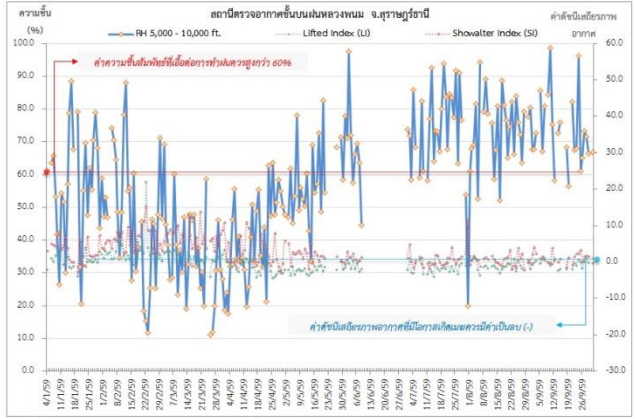
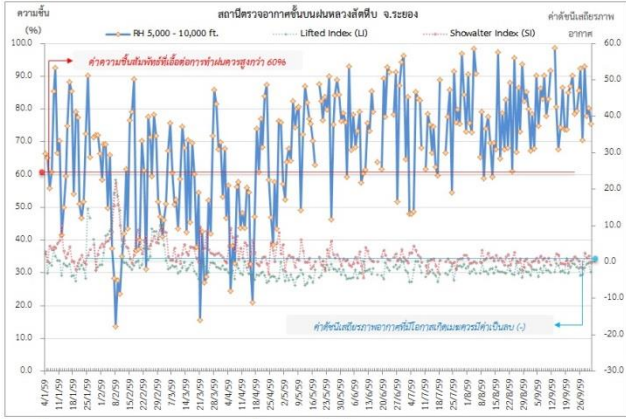
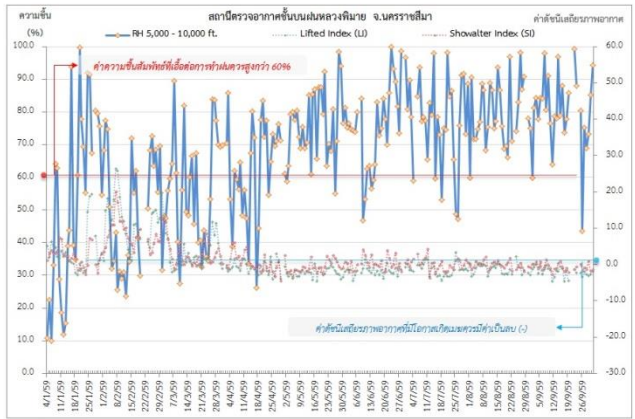
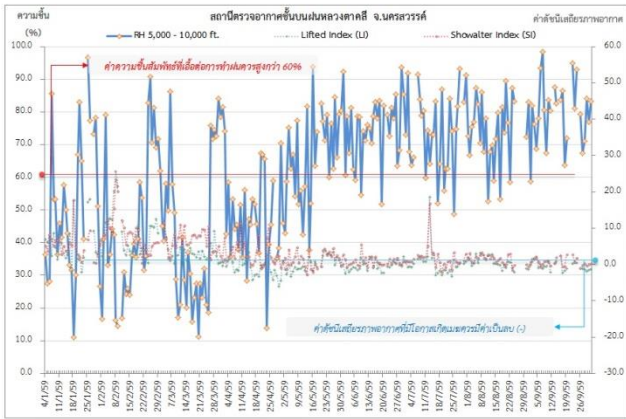
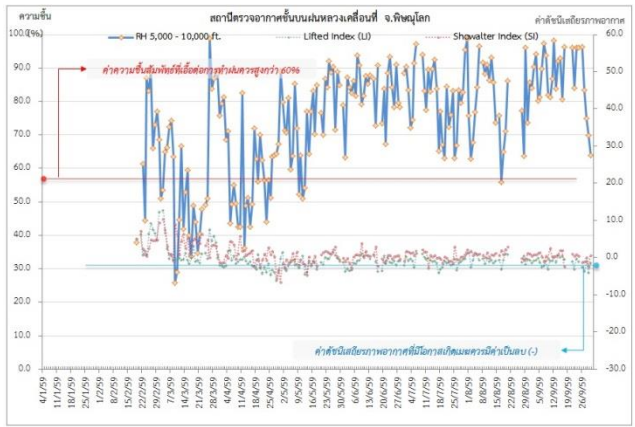
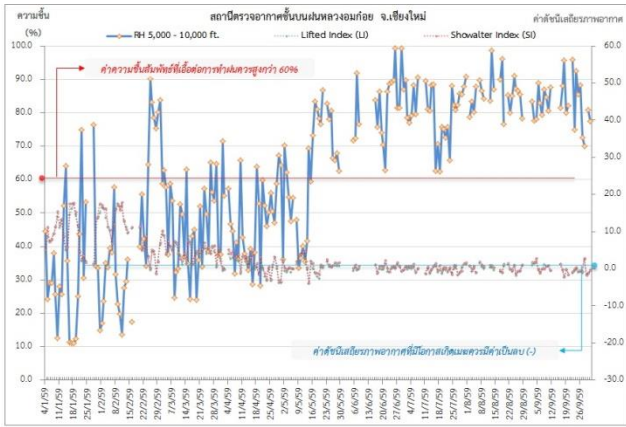
๑ ข้อมูลความชื้นจากการตรวจอากาศชั้นบน (Sounding) ระยะความสูง 5,000 - 10,000 ฟุต

ภาค	สถานีตรวจอากาศ	ความชื้นสัมพัทธ์ (%)					เสถียรภาพอากาศ
		10 ต.ค.	11 ต.ค.	12 ต.ค.	13 ต.ค.	14 ต.ค.	
ภาคเหนือ	สถานีเรดาร์ฝนหลวงอมก๋อย	79.5	71.9	-	-	84.8	ไม่เสถียรภาพ
	สถานีตรวจอากาศเคลื่อนที่พิชญ์โลก	90.2	75.1	89.9	85.3	80.1	เสถียรภาพ
ภาคกลาง	สถานีเรดาร์ฝนหลวงตาดลี	75.5	77.8	92.4	63.5	67.3	เสถียรภาพ
ภาคตะวันออกเฉียงเหนือ	สถานีเรดาร์ฝนหลวงพิมาย	73.0	65.8	-	59.5	88.0	เสถียรภาพ
ภาคตะวันออก	สถานีเรดาร์ฝนหลวงสัจดีหีบ	68.8	94.6	98.3	94.8	88.4	เสถียรภาพ
ภาคใต้	สถานีเรดาร์ฝนหลวงพนม	79.0	78.7	-	-	86.3	เสถียรภาพ
	สถานีตรวจอากาศเคลื่อนที่เพชรบุรี	75.0	84.2	92.4	79.2	78.5	เสถียรภาพ

หมายเหตุ : สภาพอากาศมีเสถียรภาพ(Stable) หมายถึงสภาพอากาศที่มีโอกาสน้อยหรือไม่โอกาสในการเกิดเมฆในแนวตั้งเพื่อพัฒนาตัวกลายเป็นกลุ่มฝน

สภาพอากาศไม่มีเสถียรภาพ(Unstable) หมายถึงสภาพอากาศที่มีโอกาสเกิดเมฆในแนวตั้งและพัฒนาตัวเป็นกลุ่มฝนได้

กราฟแสดงแนวโน้มความชื้นอากาศชั้นบนและดัชนีเสถียรภาพอากาศ (ระหว่างวันที่ 4 มกราคม - 14 ตุลาคม 2559)



หมายเหตุ

- ระยะความสูง 5,000-10,000 ฟุต เป็นระดับเพดานบินในการปฏิบัติการผ่านหลวง (ระดับฐานเมฆ)
- ความชื้นสัมพัทธ์ที่ระดับความสูง 60% มีความสำคัญกว่าร้อยละ 60 ขึ้นไป
- ดัชนีเสถียรภาพอากาศที่มีโอกาสเกิดเมฆรวมมีค่าเป็นลบ (-)
- LI: Lifted Index คือค่าดัชนีเสถียรภาพชั้นอากาศระดับต่ำ
- SI: Showalter Index คือค่าดัชนีเสถียรภาพชั้นอากาศระดับกลาง
- สถานีตรวจอากาศชั้นบนบนหลวงกองทัพอากาศ จ.เพชรบุรี

การปฏิบัติการฝนหลวงประจำวัน

๑ สรุปผลปฏิบัติการฝนหลวงประจำวัน ที่ 13 ตุลาคม 2559

ภาค/หน่วยฯ	หน่วยปฏิบัติการฯ (หน่วย)	เครื่องบิน ผล./ทอ. (ลำ)	จำนวนเที่ยวบิน (เที่ยว)	จำนวนชั่วโมงบิน (ชั่วโมง)	ปริมาณการใช้สารฝนหลวง (ตัน/น้ด)	จังหวัดที่มีการรายงานฝนตก (จำนวนจังหวัด/อ่างเก็บน้ำเป้าหมาย)
เหนือ	3	7/2	0	0:00	0.00	-/-
- เชียงใหม่	1	2/2	0	0:00	0.0	ไม่ปฏิบัติการฝนหลวง เนื่องจากเมฆคิวมูลัสก่อตัวบางส่วนมีลักษณะทรงตัวและสลายตัวลดลง
- พิชญ์โลก	1	3/-	0	0:00	0.0	ไม่ปฏิบัติการฝนหลวง เนื่องจาก สภาพอากาศไม่เหมาะสม เมฆคิวมูลัสสามารถก่อตัวได้เล็กน้อย ไม่พัฒนาตัวและก่อตัวทางแนวตั้ง
- ดาก	1	2/-	0	0:00	0.0	ไม่ปฏิบัติการฝนหลวง เนื่องจาก เมฆคิวมูลัสก่อตัวบางส่วนมีลักษณะทรงตัวและสลายตัวลดลง
กลาง	1	2/-	0	0:00	0.00	-/-
- นครสวรรค์	-	-	0	0:00	0.0	ปรับเป็นฐานเดิมสารฝนหลวงตั้งแต่วันที่ 1 พ.ค. 59 เป็นต้นไป
- กาญจนบุรี	1	2/-	0	0:00	0.0	ไม่ปฏิบัติการฝนหลวง จัดเก็บอุปกรณ์เตรียมเคลื่อนย้ายหน่วยไปจ. นครราชสีมา
- ลพบุรี	-	-	0	0:00	0.0	ปิดหน่วยปฏิบัติการฝนหลวงตั้งแต่วันที่ 21 ก.ย. 59 เป็นต้นไป
- ราชบุรี	-	-	0	0:00	0.0	ปิดหน่วยปฏิบัติการฝนหลวงตั้งแต่วันที่ 1 ส.ค. 59 เป็นต้นไป
ตะวันออกเฉียงเหนือ	3	5/3	0	0:00	0.00	-/-
- นครราชสีมา	1	-/3	0	0:00	0.0	ไม่ปฏิบัติการฝนหลวง เนื่องจาก เมฆคิวมูลัสในบริเวณพื้นที่เป้าหมายพัฒนาตัวค่อนข้างช้าและสลายตัวค่อนข้างเร็ว
- อุตรธานี	-	-	0	0:00	0.0	ปิดหน่วยปฏิบัติการฝนหลวงตั้งแต่วันที่ 31 ส.ค. 59 เป็นต้นไป
- ขอนแก่น	1	2/-	0	0:00	0.0	ไม่ปฏิบัติการฝนหลวง เนื่องจาก กลุ่มเมฆบริเวณพื้นที่เป้าหมายมีขนาดเล็กและไม่พัฒนาตัว
- อุบลราชธานี	-	-	0	0:00	0.0	ปิดหน่วยปฏิบัติการฝนหลวงตั้งแต่วันที่ 30 ก.ย. 59 เป็นต้นไป
- บุรีรัมย์	1	3/-	0	0:00	0.0	ไม่ปฏิบัติการฝนหลวง เนื่องจาก ลมชั้นบนมีกำลังแรง ส่งผลให้เมฆในพื้นที่เป้าหมายสลายตัวค่อนข้างเร็ว
ตะวันออก	-	-/-	0	0:00	0.00	-/-
- จันทบุรี	-	-	0	0:00	0.0	ปิดฐานเดิมสารฝนหลวงตั้งแต่วันที่ 16 ก.ค. 59 เป็นต้นไป
- สระแก้ว	-	-	0	0:00	0.0	ปรับเป็นฐานเดิมฝนหลวงตั้งแต่วันที่ 1 ก.ย. 59 เป็นต้นไป
- ระยอง	1	2/-	0	0:00	0.0	ปิดหน่วยปฏิบัติการฝนหลวงตั้งแต่วันที่ 10 ต.ค. 59 เป็นต้นไป
ใต้	3	5/1	3	4:40	3.60	1/1
- หัวหิน	1	3/-	0	0:00	0.0	ไม่ปฏิบัติการฝนหลวง เนื่องจาก ติดตามสถานการณ์น้ำของ จ.เพชรบุรี และ จ.ประจวบคีรีขันธ์
- สุราษฎร์ธานี	1	2/-	2	3:10	1.60	ไม่มีฝนตก
- สงขลา	1	-/1	1	1:30	2.00	มีฝนตกเล็กน้อย เป็นบางแห่งในบริเวณพื้นที่ จ.ยะลา (เบตง ธารโต บันนังสตา) และพื้นที่ลุ่มรับน้ำเขื่อนบางลาง
- ชุมพร	-	-	0	0:00	0.00	ปิดหน่วยปฏิบัติการฝนหลวงตั้งแต่วันที่ 30 มิ.ย. 59 เป็นต้นไป
รวม	10	19/6	3	4:40	3.60	1/1

๑ สรุปผลปฏิบัติการฝนหลวงรายเดือนตั้งแต่เดือนกุมภาพันธ์ - วันที่ 13 ตุลาคม 2559

เดือน	วัน ขึ้นบิน (วัน)	วัน ฝนตก (วัน)	จำนวน เที่ยวบิน (เที่ยว)	จำนวน ชั่วโมงบิน (ชั่วโมง)	ปริมาณการใช้ สารฝนหลวง (ตัน/นัด)	จังหวัดที่มีรายงานฝนตก (ทั้งการสังเกตด้วยสายตา/การตรวจวัดด้วยเรดาร์ และเครื่องวัดน้ำฝนอัตโนมัติ)	ปริมาณน้ำไหลลง อ่างเก็บน้ำสะสม (ล้าน ลบ.ม.)
กุมภาพันธ์ (15-29 ก.พ. 59)	3	2	10	14:00	8.2	บริเวณที่มีฝนตก ได้แก่ กาญจนบุรี นครปฐม พระนครศรีอยุธยา ลพบุรี สระบุรี สุพรรณบุรี (รวม 6 จังหวัด)	วชิราลงกรณ์ 2.1
มีนาคม (1-31 มี.ค. 59)	25	20	384	541:50	314.8/11	บริเวณที่มีฝนตก ได้แก่ กำแพงเพชร ตาก พิษณุโลก เพชรบูรณ์ ลำปาง ลำพูน สุโขทัย กาญจนบุรี ชัยนาท นครปฐม นครสวรรค์ ลพบุรี สิงห์บุรี สุพรรณบุรี อ่างทอง อุทัยธานี ขอนแก่น ชัยภูมิ นครราชสีมา บุรีรัมย์ เลย หนองบัวลำภู อุดรธานี จันทบุรี ฉะเชิงเทรา ชลบุรี ตราราด ปราจีนบุรี ระยอง สระแก้ว นครศรีธรรมราช ประจวบคีรีขันธ์ พังงา เพชรบุรี ราชบุรี สุราษฎร์ธานี (รวม 36 จังหวัด)	ภูมิพล 0.12 ป่าสักชลสิทธิ์ 0.42 กระเสียว 3.21 ศรีนครินทร์ 14.15 วชิราลงกรณ์ 6.98 อุบลรัตน์ 2.18 ลำตะคอง 0.57 ลำพระเพลิง 0.06 ลำแจะ 0.16 หนองปลาไหล 0.46 ดอกทราย 0.26 คลองพระพุทธร 0.30 แก่งกระจาน 3.82 ปราณบุรี 0.12
เมษายน (1-30 เม.ย. 59)	30	30	647	897:00	580.55/177	บริเวณที่มีฝนตกได้แก่ กำแพงเพชร เชียงราย เชียงใหม่ ตาก น่าน พะเยา พิษณุโลก เพชรบูรณ์ แพร่ แม่ฮ่องสอน ลำปาง ลำพูน สุโขทัย อุดรดิตถ์ กาญจนบุรี ชัยนาท นครสวรรค์ ลพบุรี สุพรรณบุรี อุทัยธานี พิจิตร กาฬสินธุ์ ขอนแก่น ชัยภูมิ นครพนม ร้อยเอ็ด นครราชสีมา มหาสารคาม มุกดาหาร เลย สกลนคร หนองบัวลำภู อุดรธานีบุรีรัมย์ จันทบุรี ฉะเชิงเทรา ชลบุรี ตราราด ปราจีนบุรี ระยอง สระแก้ว นครนายก กระบี่ ชุมพร ตรัง นครศรีธรรมราช ประจวบคีรีขันธ์ พังงา เพชรบุรี ระนอง ราชบุรี สงขลา สุราษฎร์ธานี หนองคาย (รวม 55 จังหวัด)	สิริกิติ์ 3.25 แควน้อยบำรุงแดน 0.22 ป่าสักชลสิทธิ์ 6.79 ทับเสลา 1.38 กระเสียว 1.98 ศรีนครินทร์ 19.9 วชิราลงกรณ์ 1.38 น้ำอูน 0.17 น้ำพุง 0.06 อุบลรัตน์ 6.88 ลำตะคอง 1.53 ลำพระเพลิง 0.28 แก่งกระจาน 6.84 ปราณบุรี 0.08
พฤษภาคม (1-31 พ.ค. 59)	31	31	940	1254:50	889.10/109	บริเวณที่มีฝนตก ได้แก่ กำแพงเพชร เชียงราย เชียงใหม่ ตาก น่าน พะเยา พิจิตร พิษณุโลก เพชรบูรณ์ แพร่ แม่ฮ่องสอน ลำปาง ลำพูน สุโขทัย อุดรดิตถ์ กาญจนบุรี ชัยนาท นครสวรรค์ พระนครศรีอยุธยา ลพบุรี สระบุรี สิงห์บุรี สุพรรณบุรี อ่างทอง อุทัยธานี กาฬสินธุ์ ขอนแก่น ชัยภูมิ นครพนม นครราชสีมา บุรีรัมย์ มหาสารคาม ร้อยเอ็ด เลย สกลนคร สุรินทร์ หนองคาย หนองบัวลำภู อุดรธานี จันทบุรี ฉะเชิงเทรา ชลบุรี ตราราด นครนายก ปราจีนบุรี ระยอง สระแก้ว กระบี่ ชุมพร ตรัง นครศรีธรรมราช นราธิวาส ประจวบคีรีขันธ์ ปัตตานี พังงา พัทลุง เพชรบุรี ยะลา ระนอง ราชบุรี สงขลา สตูล สุราษฎร์ธานี (รวม 63 จังหวัด)	สิริกิติ์ 3.36 แม่จัด 0.09 แม่กวัง 0.13 กิ้วลม 0.09 แควน้อย 1.61 ป่าสัก 19.75 ทับเสลา 1.04 กระเสียว 0.99 ศรีนครินทร์ 37.16 วชิราลงกรณ์ 8.51 ห้วยหลวง 0.24 จุฬารักษ์ 0.44 อุบลรัตน์ 22.11 ลำปาว 1.81 ลำตะคอง 0.34 ลำพระเพลิง 0.40 มูลบน 0.63 ลำแจะ 0.20 ลำนางรอง 0.04 ประแสร์ 0.82 ดอกทราย 0.051 คลองพระพุทธร 0.001

เดือน	วัน ขึ้นบิน (วัน)	วัน ฝนตก (วัน)	จำนวน เที่ยวบิน (เที่ยว)	จำนวน ชั่วโมงบิน (ชั่วโมง)	ปริมาณการใช้ สารฝนหลวง (ตัน/นัด)	จังหวัดที่มีรายงานฝนตก (ทั้งการสังเกตด้วยสายตา/การตรวจวัดด้วยเรดาร์ และเครื่องวัดน้ำฝนอัตโนมัติ)	ปริมาณน้ำไหลลง อ่างเก็บน้ำสะสม (ล้าน ลบ.ม.)
							แก่งกระจาน 13.4 ปราณบุรี 0.03 รัชชประภา 1.28
มิถุนายน (1-30 มิ.ย. 59)	30	30	695	946:55	692.30/51	บริเวณที่มีฝนตก ได้แก่ กำแพงเพชร เชียงราย เชียงใหม่ ตาก น่าน พะเยา พิจิตร พิษณุโลก เพชรบูรณ์ แพร่ ลำปาง ลำพูน สุโขทัย อุตรดิตถ์ กาญจนบุรี ชัยนาท นครสวรรค์ พระนครศรีอยุธยา ลพบุรี สระบุรี สิงห์บุรี สุพรรณบุรี อ่างทอง อุทัยธานี กาฬสินธุ์ ขอนแก่น ชัยภูมิ นครราชสีมา บุรีรัมย์ มหาสารคาม มุกดาหาร ยโสธร ร้อยเอ็ด เลย ศรีสะเกษ สุรินทร์ หนองบัวลำภู อำนาจเจริญ อุตรธานี อุบลราชธานี จันทบุรี ฉะเชิงเทรา ชลบุรี นครนายก ปราจีนบุรี ระยอง สระแก้ว กระบี่ ชุมพร นครศรีธรรมราช ประจวบคีรีขันธ์ ปัตตานี พังงา พัทลุง ยะลา สงขลา สุราษฎร์ธานี (รวม 57 จังหวัด)	ภูมิพล 133.16 สิริกิติ์ 13.89 แม่จัด 6.96 แม่แก้ว 1.16 กัวลม 0.11 กัวคองมา 0.04 แควน้อย 20.06 ป่าสักฯ 19.96 กระเสียว 1.34 ศรีนครินทร์ 53.06 วชิราลงกรณ์ 19.7 จุฬาภรณ์ 0.45 อุบลรัตน์ 15.0 ลำปาว 18.6 ลำตะคอง 0.37 ลำพระเพลิง 0.49 มูลบน 0.08 ลำแซะ 0.04 ลำน้ำรอง 0.04 คลองสีียด 0.29 ประแสร์ 1.24 พระปรอง 0.01
กรกฎาคม (1-31 ก.ค. 59)	29	29	477	673:25	455.00/105	บริเวณที่มีฝนตก ได้แก่ เชียงใหม่ ตาก น่าน พิษณุโลก เพชรบูรณ์ ลำปาง ลำพูน อุตรดิตถ์ กาญจนบุรี ชัยนาท นครปฐม นครสวรรค์ พระนครศรีอยุธยา ลพบุรี สระบุรี สิงห์บุรี สุพรรณบุรี อ่างทอง อุทัยธานี พิจิตร ราชบุรี กาฬสินธุ์ ขอนแก่น ชัยภูมิ นครพนม นครราชสีมา บุรีรัมย์ มหาสารคาม ยโสธร ร้อยเอ็ด เลย ศรีสะเกษ สกลนคร สุรินทร์ หนองบัวลำภู อำนาจเจริญ อุตรธานี อุบลราชธานี จันทบุรี ฉะเชิงเทรา ปราจีนบุรี สระแก้ว ชุมพร นครศรีธรรมราช นราธิวาส ประจวบคีรีขันธ์ พัทลุงเพชรบุรี ยะลา สงขลา สุราษฎร์ธานี (รวม 51 จังหวัด)	ภูมิพล 242.25 สิริกิติ์ 333.99 แม่จัด 0.79 แควน้อย 31.18 ป่าสักฯ 14.99 ทับเสลา 0.43 กระเสียว 4.37 ศรีนครินทร์ 24.21 ห้วยหลวง 1.14 น้ำอูน 0.47 น้ำพุง 0.04 จุฬาภรณ์ 0.77 อุบลรัตน์ 66.68 ลำปาว 2.59 ลำตะคอง 3.69 ลำพระเพลิง 5.72 มูลบน 1.72 ลำแซะ 1.55 สิรินธร 17.23 คลองสีียด 7.28 แก่งกระจาน 8.23 ปราณบุรี 3.75 บางกลาง 7.4

เดือน	วัน ขึ้นบิน (วัน)	วัน ฝนตก (วัน)	จำนวน เที่ยวบิน (เที่ยว)	จำนวน ชั่วโมงบิน (ชั่วโมง)	ปริมาณการใช้ สารฝนหลวง (ตัน/นัด)	จังหวัดที่มีรายงานฝนตก (ทั้งการสังเกตด้วยสายตา/การตรวจวัดด้วยเรดาร์ และเครื่องวัดน้ำฝนอัตโนมัติ)	ปริมาณน้ำไหลลง อ่างเก็บน้ำสะสม (ล้าน ลบ.ม.)
สิงหาคม (1-31 ส.ค. 59)	28	27	341	479:35	325.40	บริเวณที่มีฝนตก ได้แก่ เชียงใหม่ ตาก น่าน ลำปาง ลำพูน กาญจนบุรี ชัยนาท นครปฐม นครสวรรค์ นนทบุรี ปทุมธานี พระนครศรีอยุธยา ลพบุรี สระบุรี สิงห์บุรี สุพรรณบุรี อ่างทอง อุทัยธานี เพชรบูรณ์ (ตอนล่าง) ขอนแก่น ชัยภูมิ นครราชสีมา บุรีรัมย์ มหาสารคาม มุกดาหาร ยโสธร ร้อยเอ็ด ศรีสะเกษ สุรินทร์ หนองบัวลำภู อำนาจเจริญ อุตรธานี อุบลราชธานี นครราชสีมา ประจวบคีรีขันธ์ ปัตตานี พัทลุง เพชรบุรี ยะลา ราชบุรี สงขลา สมุทรสงคราม (รวม 42 จังหวัด)	ภูมิพล 322.84 สิริกิติ์ 109.18 แม่จัต 2.37 แม่แก้ว 2.06 กิวลม 0.82 กิวคอกหมา 0.3 ป่าสักฯ 41.74 กระเสี้ยว 6.18 ศรีนครินทร์ 124.49 วชิราลงกรณ์ 34.86 ห้วยหลวง 2.65 อุบลรัตน์ 65.82 ลำตะคอง 1.16 ลำพระเพลิง 0.73 มูลบน 1.61 ลำแซะ 6.26 ลำปลายมาศ 1.182 แก่งกระจาน 13.43 ปราณบุรี 6.50 บางยาง 15.7
กันยายน (1-30 ก.ย. 59)	30	30	531	715:25	489.20/11	บริเวณที่มีฝนตก ได้แก่ เชียงใหม่ ตาก เพชรบูรณ์ ลำปาง ลำพูน กาญจนบุรี ชัยนาท นครปฐม นครสวรรค์ นนทบุรี ปทุมธานี พระนครศรีอยุธยา ลพบุรี สระบุรี สุพรรณบุรี อ่างทอง อุทัยธานี พิจิตร กาฬสินธุ์ ขอนแก่น ชัยภูมิ นครราชสีมา บุรีรัมย์ มหาสารคาม มุกดาหาร ยโสธร ร้อยเอ็ด ศรีสะเกษ สุรินทร์ หนองคาย หนองบัวลำภู อำนาจเจริญ อุตรธานี อุบลราชธานี จันทบุรี ฉะเชิงเทรา ชลบุรี ปราจีนบุรี ระยอง สระแก้ว นครศรีธรรมราช นครราชสีมา ประจวบคีรีขันธ์ พัทลุง เพชรบุรี ยะลา ราชบุรี สงขลา (รวม 48 จังหวัด)	ภูมิพล 850.85 แม่จัต 4.29 แม่แก้ว 3.76 ป่าสักฯ 207.22 ทับเสลา 1.66 กระเสี้ยว 36.31 ศรีนครินทร์ 662.26 วชิราลงกรณ์ 173.19 ห้วยหลวง 0.87 อุบลรัตน์ 166.64 ลำตะคอง 6.02 ลำพระเพลิง 10.13 มูลบน 11.72 ลำแซะ 9.75 ลำนางรอง 0.88 ลำปลายมาศ 0.205 คลองสีียด 11.08 บางพระ 2.54 หนองปลาไหล 2.12 ประแสร์ 14.76 พระปรัง 2.233 ดอกทราย 2.289 แก่งกระจาน 48.21 ปราณบุรี 4.58 บางยาง 10.57
ตุลาคม (1-13 ต.ค. 59)	13	13	256	328:30	223.00	บริเวณที่มีฝนตก ได้แก่ เชียงใหม่ ตาก ลำพูน กาญจนบุรี สุพรรณบุรี อุทัยธานี ขอนแก่น นครราชสีมา บุรีรัมย์ สุรินทร์ หนองบัวลำภู จันทบุรี ฉะเชิงเทรา ชลบุรี ระยอง สระแก้ว นครศรีธรรมราช นครราชสีมา ประจวบคีรีขันธ์ พัทลุง เพชรบุรี ยะลา ราชบุรี สงขลา สุราษฎร์ธานี (รวม 25 จังหวัด)	ภูมิพล 472.25 แม่จัต 3.85 แม่แก้ว 2.54 กระเสี้ยว 22.75 ศรีนครินทร์ 272.58 วชิราลงกรณ์ 146.4 อุบลรัตน์ 255.32 ลำตะคอง 2.97 ลำพระเพลิง 5.81

เดือน	วัน ขึ้นบิน (วัน)	วัน ฝนตก (วัน)	จำนวน เที่ยวบิน (เที่ยว)	จำนวน ชั่วโมงบิน (ชั่วโมง)	ปริมาณการใช้ สารฝนหลวง (ตัน/นัด)	จังหวัดที่มีรายงานฝนตก (ทั้งการสังเกตด้วยสายตา/การตรวจวัดด้วยเรดาร์ และเครื่องวัดน้ำฝนอัตโนมัติ)	ปริมาณน้ำไหลลง อ่างเก็บน้ำสะสม (ล้าน ลบ.ม.)
							มูลบน 0.49 ลำแจะ 1.21 คลองสิียด 19.4 หนองปลาไหล 9.96 ประแสร์ 21.18 ดอกราย 6.886 แก่งกระจาน 12.54 ปราณบุรี 4.12 บางยาง 0.79

๑๑ สรุปผลรวมปฏิบัติการตั้งแต่เริ่มตั้งหน่วยปฏิบัติการฝนหลวง (15 กุมภาพันธ์ – 13 ตุลาคม 2559)

ตั้งแต่เริ่มตั้งหน่วยปฏิบัติการฝนหลวง เมื่อวันที่ 15 กุมภาพันธ์ – 13 ตุลาคม 2559 มีการขึ้นปฏิบัติการฝนหลวง จำนวน 219 วัน มีวันฝนตกจากการปฏิบัติการฝนหลวงคิดเป็นร้อยละ 96 ขึ้นปฏิบัติงานจำนวน 4,290 เที่ยวบิน (5,863:25 ชั่วโมงบิน) ปริมาณการใช้สารฝนหลวง 3989.15 ตัน พลุซิลเวอร์ไอโอไดด์ จำนวน 464 นัด จังหวัดที่มีรายงานฝนตกรวม 73 จังหวัด และทำให้มีปริมาณน้ำไหลเข้าอ่างสะสมรวม 5,559.89 ล้าน ลบ.ม.

ภาค - ศูนย์/หน่วยปฏิบัติการฯ	ขึ้นบิน (วัน)	ฝนตก (วัน)	จำนวน เที่ยวบิน (เที่ยว)	จำนวน ชั่วโมงบิน (ชั่วโมง)	ปริมาณ สารฝนหลวง (ตัน/นัด)	จังหวัดที่มีรายงานฝนตก (ทั้งการสังเกตด้วยสายตา/การตรวจวัด ด้วยเรดาร์ และเครื่องวัดน้ำฝนอัตโนมัติ)	ปริมาณน้ำไหลลง อ่างเก็บน้ำสะสม (ล้าน ลบ.ม.)
เหนือ	176	160	967	1553:10	935.50/464	15 จังหวัด	2567.54
- เชียงใหม่ (เปิดหน่วยฯ 1 มี.ค. 59 เป็นต้นไป)	139	119	375	601:55	376.4/51	บริเวณที่มีฝนตก ได้แก่ กำแพงเพชร เชียงราย เชียงใหม่ ตาก น่าน พะเยา แพร่ แม่ฮ่องสอน ลำปาง ลำพูน สุโขทัย อุตรดิตถ์ (รวม 12 จังหวัด)	ภูมิพล 2021.35 สิริกิติ์ 463.67 แม่จัต 18.35 แม่กวัง 9.65 ก๊วยลัม 1.02
- พิษณุโลก (เปิดหน่วยฯ 1 มี.ค. – 31 พ.ค. 59 และ 16 มิ.ย. 59 เป็นต้นไป)	101	93	327	567:05	294.1/413	บริเวณที่มีฝนตก กำแพงเพชร เชียงใหม่ ตาก น่าน พิจิตร พิษณุโลก เพชรบูรณ์ แพร่ ลำปาง ลำพูน สุโขทัย อุตรดิตถ์ (รวม 12 จังหวัด)	ก๊วยคอง 0.34 ควนน้อย 53.16
- ตาก (เปิดหน่วยฯ 1 มิ.ย. 59 เป็นต้นไป)	92	92	265	384:10	265.0	บริเวณที่มีฝนตก ได้แก่ กำแพงเพชร เชียงใหม่ ตาก พิจิตร พิษณุโลก ลำปาง ลำพูน สุโขทัย (รวม 8 จังหวัด)	
กลาง	158	156	986	1270:40	816.60	13 จังหวัด	2000.83
- นครสวรรค์ (เปิดหน่วยฯ 15 ก.พ. – 30 เม.ย. 59)	24	24	79	113:00	69.4	บริเวณที่มีฝนตก ได้แก่ กาญจนบุรี ชัยนาท นครสวรรค์ ลพบุรี สระบุรี สุพรรณบุรี อุทัยธานี เพชรบูรณ์(ตอนล่าง) พิจิตร (รวม 9 จังหวัด)	ป่าสักฯ 311.46 ทับเสลา 4.51 กระเสียว 78.23 ศรีนครินทร์ 1213.51 วชิราลงกรณ์ 393.12
- กาญจนบุรี (เปิดหน่วยฯ 15 ก.พ. – 30 มิ.ย. 59 และเปิดหน่วย ฯ 1 ส.ค. 59 เป็นต้นไป)	125	123	513	613:50	408.3	บริเวณที่มีฝนตก ได้แก่ กาญจนบุรี ชัยนาท นครปฐม นครสวรรค์ นนทบุรี ปทุมธานี พระนครศรีอยุธยา ลพบุรี สระบุรี สิงห์บุรี สุพรรณบุรี อ่างทอง อุทัยธานี พิจิตร (รวม 14 จังหวัด)	
- ลพบุรี (เปิดหน่วยฯ 1 พ.ค. 59 เป็นต้นไป)	93	93	321	455:10	287.8	บริเวณที่มีฝนตก ได้แก่ กาญจนบุรี ชัยนาท นครสวรรค์ ลพบุรี พระนครศรีอยุธยา สระบุรี สิงห์บุรี สุพรรณบุรี อ่างทอง อุทัยธานี เพชรบูรณ์(ตอนล่าง) พิจิตร (รวม 12 จังหวัด)	

ภาค - ศูนย์/หน่วยปฏิบัติการ	ขึ้นบิน (วัน)	ฝนตก (วัน)	จำนวน เที่ยวบิน (เที่ยว)	จำนวน ชั่วโมงบิน (ชั่วโมง)	ปริมาณ สารฝนหลวง (ตัน/นัด)	จังหวัดที่มีรายงานฝนตก (ทั้งการสังเกตด้วยสายตา/การตรวจวัด ด้วยเรดาร์ และเครื่องวัดน้ำฝนอัตโนมัติ)	ปริมาณน้ำไหลลง อ่างเก็บน้ำสะสม (ล้าน ลบ.ม.)
-ราชบุรี (เปิดหน่วยฯ 1 – 30 ก.ค. 59)	17	17	73	88:40	51.1	บริเวณที่มีฝนตก ได้แก่ กาญจนบุรี นครปฐม พระนครศรีอยุธยา สุพรรณบุรี อ่างทอง ราชบุรี (รวม 6 จังหวัด)	
ตะวันออกเฉียงเหนือ	178	171	852	1185:00	953.50	20 จังหวัด	722.68
- นครราชสีมา (เปิดหน่วยฯ 1 มี.ค. 59 เป็นต้นไป)	139	134	317	396:45	394.6	บริเวณที่มีฝนตก ได้แก่ ขอนแก่น ชัยภูมิ นครราชสีมา บุรีรัมย์ มหาสารคาม สุรินทร์ หนองคาย (รวม 7 จังหวัด)	ห้วยหลวง 4.9 น้ำอูน 0.64 น้ำพุง 0.1 จุฬาภรณ์ 1.66
- อุตรธานี (เปิดหน่วยฯ 15 มี.ค. – 31 พ.ค. 59 และเปิดหน่วย ฯ 1 ก.ค. 59 เป็นต้นไป)	81	76	210	292:40	205.9	บริเวณที่มีฝนตก ได้แก่ กาฬสินธุ์ ขอนแก่น ชัยภูมิ นครพนม บึงกาฬ มหาสารคาม มุกดาหาร ร้อยเอ็ด เลย สกลนคร หนองคาย หนองบัวลำภู อุตรธานี ยโสธร (รวม 14 จังหวัด)	อุบลรัตน์ 596.79 ลำปาว 23.42 ลำตะคอง 16.65 ลำพระเพลิง 23.52 มูลบน 16.25 ลำแซะ 19.17
- ขอนแก่น (เปิดหน่วยฯ 13 เม.ย. - 30 มิ.ย. 59 เป็นต้นไป)	85	82	227	356:50	226.0	บริเวณที่มีฝนตก ได้แก่ กาฬสินธุ์ ขอนแก่น ชัยภูมิ นครราชสีมา บุรีรัมย์ มหาสารคาม มุกดาหาร ร้อยเอ็ด อุตรธานี เลย สุรินทร์ หนองบัวลำภู (รวม 12 จังหวัด)	ลำน้ำรอง 0.96 ลำปลายมาศ 1.387 สิรินธร 17.23
-อุบลราชธานี (เปิดหน่วยฯ 1 มิ.ย. 59 – 30 ก.ย. 59)	43	42	65	88:00	104.2	บริเวณที่มีฝนตก ได้แก่ มุกดาหาร ยโสธร ร้อยเอ็ด ศรีสะเกษ สุรินทร์ อำนาจเจริญ อุบลราชธานี กาฬสินธุ์ มหาสารคาม (รวม 9 จังหวัด)	
-บุรีรัมย์ (เปิดหน่วยฯ 22 ก.ย. 59 เป็นต้นไป)	10	10	33	50:45	22.8	บริเวณที่มีฝนตก ได้แก่ นครราชสีมา บุรีรัมย์ มหาสารคาม สุรินทร์ (รวม 4 จังหวัด)	
ตะวันออก	119	115	655	832:25	467.20	8 จังหวัด	106.36
- จันทบุรี (เปิดหน่วยฯ 1 มี.ค. - 15 มิ.ย. 59)	72	69	470	599:05	330.6	บริเวณที่มีฝนตก ได้แก่ จันทบุรี ฉะเชิงเทรา ชลบุรี ตรวดี นครนายก ปราจีนบุรี ระยอง สระแก้ว (รวม 8 จังหวัด)	คลองสิียด 38.05 บางพระ 2.54 หนองปลาไหล 12.54 ประแสร์ 38
- สระแก้ว (เปิดหน่วยฯ 16 มิ.ย. – 15 ก.ค. 59)	16	16	86	104:10	61.0	บริเวณที่มีฝนตก ได้แก่ จันทบุรี ฉะเชิงเทรา ชลบุรี ปราจีนบุรี ระยอง สระแก้ว (รวม 6 จังหวัด)	พระปรัง 2.243 ดอกทราย 9.487 คลองพระพุทธร 3.502
- ระยอง (เปิดหน่วยฯ 1 ก.ย. เป็นต้นไป)	31	30	99	129:10	75.6	บริเวณที่มีฝนตก ได้แก่ จันทบุรี ฉะเชิงเทรา ชลบุรี ปราจีนบุรี ระยอง สระแก้ว (รวม 6 จังหวัด)	
ใต้	168	163	830	1022:10	816.35	17 จังหวัด	162.48
- หัวหิน (เปิดหน่วยฯ 1 มี.ค. 59 - 31 พ.ค. 59 และเปิดหน่วย ฯ 1 ก.ค. 59 เป็นต้นไป)	120	117	579	700:05	411.0	บริเวณที่มีฝนตก ได้แก่ ประจวบคีรีขันธ์ เพชรบุรี ราชบุรี สมุทรสงคราม (รวม 4 จังหวัด)	แก่งกระจาน 105.96 ปราณบุรี 21.04 รัชชประภา 0.64 บางลา 34.84
- สุราษฎร์ธานี (เปิดหน่วยฯ 15 มี.ค. 59 – 15 ก.ค. 59 และเปิดหน่วย ฯ 10 ต.ค. 59 เป็นต้นไป)	57	48	92	114:55	173.15	บริเวณที่มีฝนตก ได้แก่ กระบี่ ชุมพร ตรัง นครศรีธรรมราช พังงา ระนอง สงขลา สุราษฎร์ธานี (รวม 8 จังหวัด)	

ภาค - ศูนย์/หน่วยปฏิบัติการฯ	ชั้นบิน (วัน)	ฝนตก (วัน)	จำนวน เที่ยวบิน (เที่ยว)	จำนวน ชั่วโมงบิน (ชั่วโมง)	ปริมาณ สารฝนหลวง (ตัน/นัด)	จังหวัดที่มีรายงานฝนตก (ทั้งการสังเกตด้วยสายตา/การตรวจวัด ด้วยเรดาร์ และเครื่องวัดน้ำฝนอัตโนมัติ)	ปริมาณน้ำไหลลง อ่างเก็บน้ำสะสม (ล้าน ลบ.ม.)
- สงขลา (เปิดหน่วยฯ 20 เม.ย. 59 – 15 มิ.ย. 59 และ เปิด หน่วยฯ 16 ก.ค. เป็นต้น ไป)	77	77	93	127:10	186.00	บริเวณที่มีฝนตก ได้แก่ ตรัง นครศรีธรรมราช นราธิวาส ปัตตานี พัทลุง ยะลา สงขลา สตูล (รวม 8 จังหวัด)	
- ชุมพร (เปิดหน่วยฯ 1 มิ.ย. – 30 มิ.ย. 59)	18	16	66	80:00	46.20	บริเวณที่มีฝนตก ได้แก่ ชุมพร ประจวบคีรีขันธ์ (รวม 2 จังหวัด)	

กลุ่มวิชาการปฏิบัติการฝนหลวง กองปฏิบัติการฝนหลวง กรมฝนหลวงและการบินเกษตร